

## 1.4 L'habitat

Dans la nature, une espèce occupe un vaste espace appelé aire de répartition. Cependant, dans ce grand espace, les individus de cette espèce ne vivent pas n'importe où. Ils habitent les endroits où ils peuvent trouver les ressources qui leur assurent un développement optimal, c'est-à-dire qui comblent tous leurs besoins. Ces endroits constituent leur **habitat**.

Ainsi, la marmotte commune (appelée aussi « siffleux » au Québec) est répandue sur une grande partie du continent nord-américain (voir la figure 9A). Mais on trouve des marmottes uniquement dans des endroits découverts tels que les champs ou les forêts clairsemées. La figure 9B montre un de ces habitats.

### DÉFINITION

L'**habitat** naturel est un endroit dans lequel une espèce donnée trouve les conditions nécessaires pour combler ses besoins de manière optimale.

Plusieurs espèces peuvent partager un même habitat. Ainsi, un marais peut abriter des grenouilles, des libellules, des nénuphars et des grands hérons. Certains habitats peuvent paraître surprenants. C'est le cas de l'oreiller avec lequel on dort, car il accueille des micro-organismes qui se nourrissent de peaux mortes et de poussière. C'est le cas aussi de notre intestin, qui abrite des micro-organismes nécessaires à la digestion.



Les champs de blé des Prairies canadiennes constituent l'un des habitats de la marmotte commune.

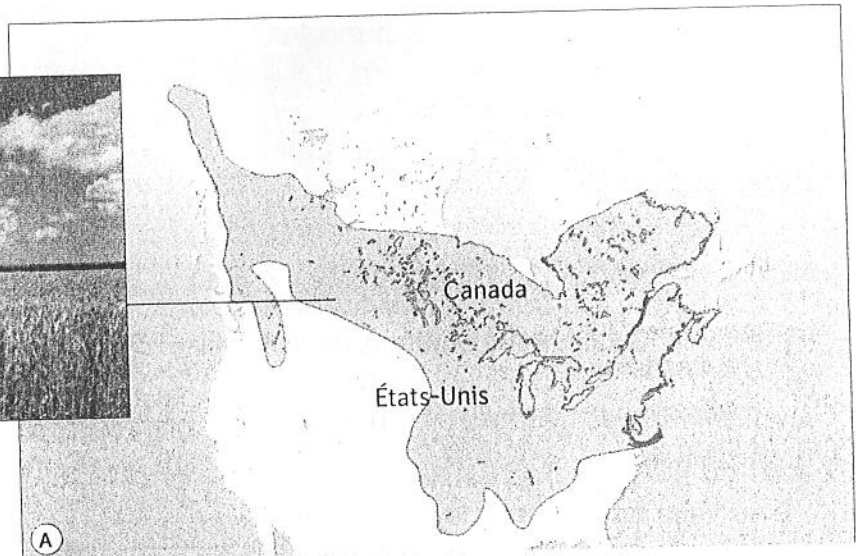


FIGURE 9 L'aire de répartition de la marmotte commune (*Marmota monax*).

Un habitat naturel se décrit à l'aide de plusieurs facteurs. Le tableau 2 présente les deux catégories de facteurs possibles :

- les facteurs abiotiques (liés aux éléments non vivants);
- les facteurs biotiques (liés aux relations entre les êtres vivants).

Tableau 2 Les facteurs utilisés pour décrire un habitat

| Facteurs abiotiques<br>(liés aux éléments non vivants)  | Facteurs biotiques<br>(liés aux relations<br>entre les êtres vivants)  |
|---|--|
| <ul style="list-style-type: none"> <li>• Climat               <ul style="list-style-type: none"> <li>- Précipitations</li> <li>- Température</li> <li>- Ensoleillement</li> <li>- Humidité</li> <li>- Vent</li> </ul> </li> <li>• Nature du sol               <ul style="list-style-type: none"> <li>- Acidité</li> <li>- Minéraux</li> <li>- Humidité</li> <li>- Aération</li> </ul> </li> </ul> | <ul style="list-style-type: none"> <li>• Faune (<i>animaux</i>)               <ul style="list-style-type: none"> <li>- Présence de proies*</li> <li>- Présence de prédateurs*</li> <li>- Présence de décomposeurs*</li> </ul> </li> <li>• Flore (<i>végétation</i>)               <ul style="list-style-type: none"> <li>- Végétaux servant de nourriture</li> <li>- Végétaux servant d'abri</li> <li>- Présence d'herbivores</li> </ul> </li> <li>• Proximité de l'être humain</li> </ul> |

\* Proie: animal capturé et dévoré.

Prédateur: animal qui se nourrit de proies.

Décomposeur: organisme qui se nourrit des déchets ou des cadavres d'autres êtres vivants.

## LA PRÉSERVATION DE L'HABITAT

Des phénomènes naturels comme les incendies de forêt, les inondations et les glissements de terrain peuvent perturber ou détruire des habitats. Depuis environ 40 000 ans, c'est surtout l'activité humaine qui affecte les milieux de vie des espèces. Le phénomène s'est amplifié depuis l'industrialisation, au 20<sup>e</sup> siècle. Actuellement, la conservation des milieux de vie constitue un des principaux enjeux environnementaux: le maintien de la biodiversité en dépend.

Pour aider une espèce à survivre quand elle est en danger dans son habitat naturel, pour l'étudier ou pour l'exploiter, les humains créent des habitats artificiels: aquariums, marais, parcs zoologiques, volières, nichoirs, piscicultures, récifs artificiels, etc. Bien que l'on tâche de reproduire le plus exactement possible l'habitat naturel, les conditions des habitats artificiels sont généralement moins favorables, surtout pour la reproduction de l'espèce.

## FLASH info

### L'ours blanc

L'ours blanc, souvent appelé ours polaire, est considéré comme une espèce vulnérable. Pour chasser le phoque, ce mammifère arctique attend chaque automne que la banquise se forme. Habituellement, l'ours blanc ne passe qu'un ou deux mois sur la terre ferme. Or, à cause des changements climatiques, la banquise se forme plus tard que par le passé. Sa superficie diminue sans cesse, réduisant ainsi l'habitat de l'ours blanc. En 2015, l'ours blanc devait donc demeurer cinq à six mois sur la terre ferme. Comme les phoques vivent essentiellement sur la banquise, l'ours blanc doit trouver une autre source de nourriture pour survivre. Il s'approche donc de plus en plus des communautés qui le chassent pour se défendre.



Un ours blanc entouré de glace fondante.

# ACTIVITÉS

1 Qu'est-ce qu'un habitat? Donnez une définition dans vos mots.

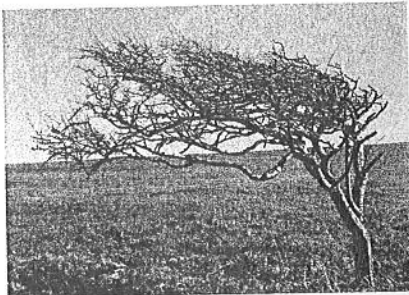
l'endroit où vit une espèce et qui répond à tous ses besoins (nourriture, abri, etc...)

2 Quelle différence y a-t-il entre les facteurs abiotiques et les facteurs biotiques? Nommez deux exemples pour chaque facteur.

Les facteurs abiotiques sont liés aux éléments non vivants (ex. la température, le relief, etc)  
 Les facteurs biotiques sont liés aux éléments vivants (ex. la faune, la flore, etc)

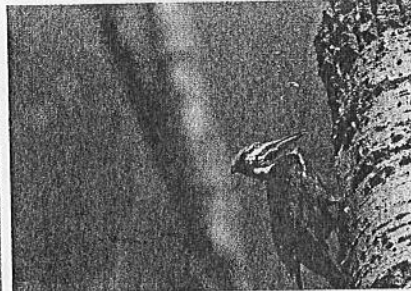
3 Voici une liste de facteurs qui permettent de décrire un habitat. Associez le facteur approprié à chacune des situations A à E et indiquez s'il s'agit d'un facteur abiotique (AB) ou biotique (B).

- Présence de proies
- Présence d'un plan d'eau
- Relief
- Vent
- Végétaux servant d'abri



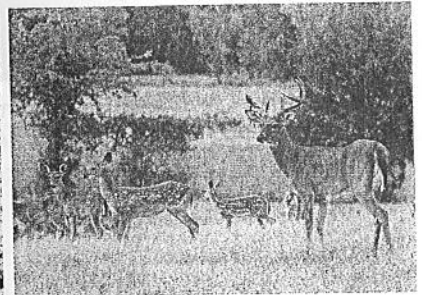
A. Les arbres de la prairie sont exposés aux intempéries.

vent (AB)



B. Le pic creuse le tronc de l'arbre pour y construire son nid.

végétaux servant d'abri (B)



C. Une forêt peuplée de cerfs de Virginie qui servent de nourriture aux loups.

présence de proies (B)



D. Les cerfs de Virginie s'abreuvent à ce marais qui se trouve dans la forêt.

présence d'un plan d'eau (AB)



E. La chèvre de montagne recherche les endroits escarpés.

relief (AB)

7 Donnez cinq exemples d'activités humaines qui peuvent avoir des effets néfastes sur un habitat et les espèces qui y vivent.

- déforestation
- urbanisation
- construction de barrage
- pollution (industries, transport, etc)
- la chasse
- etc

